

2.2. LES PYRENEENS

Ce qu'il faut retenir

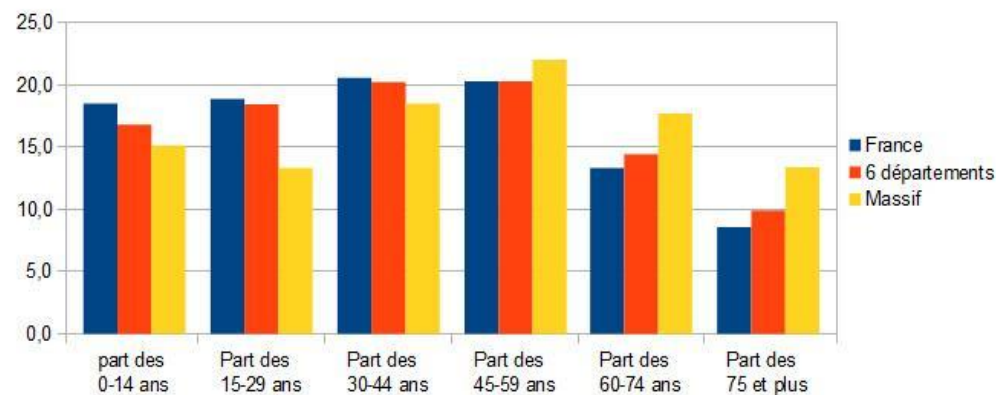
Les flux migratoires en direction du massif contribuent à un rajeunissement de la population, une élévation du niveau d'étude et un accroissement des postes de cadres et de professions intermédiaires.

Malgré cette arrivée de population, le profil résidentiel pyrénéen reste fortement touristique, avec une part de résidences secondaires supérieure à 50% dans un canton pyrénéen sur quatre.

Une population globalement âgée mais rajeunie par les flux migratoires

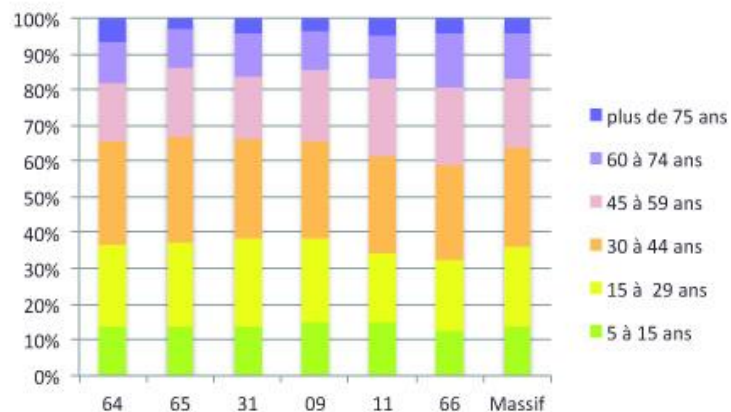
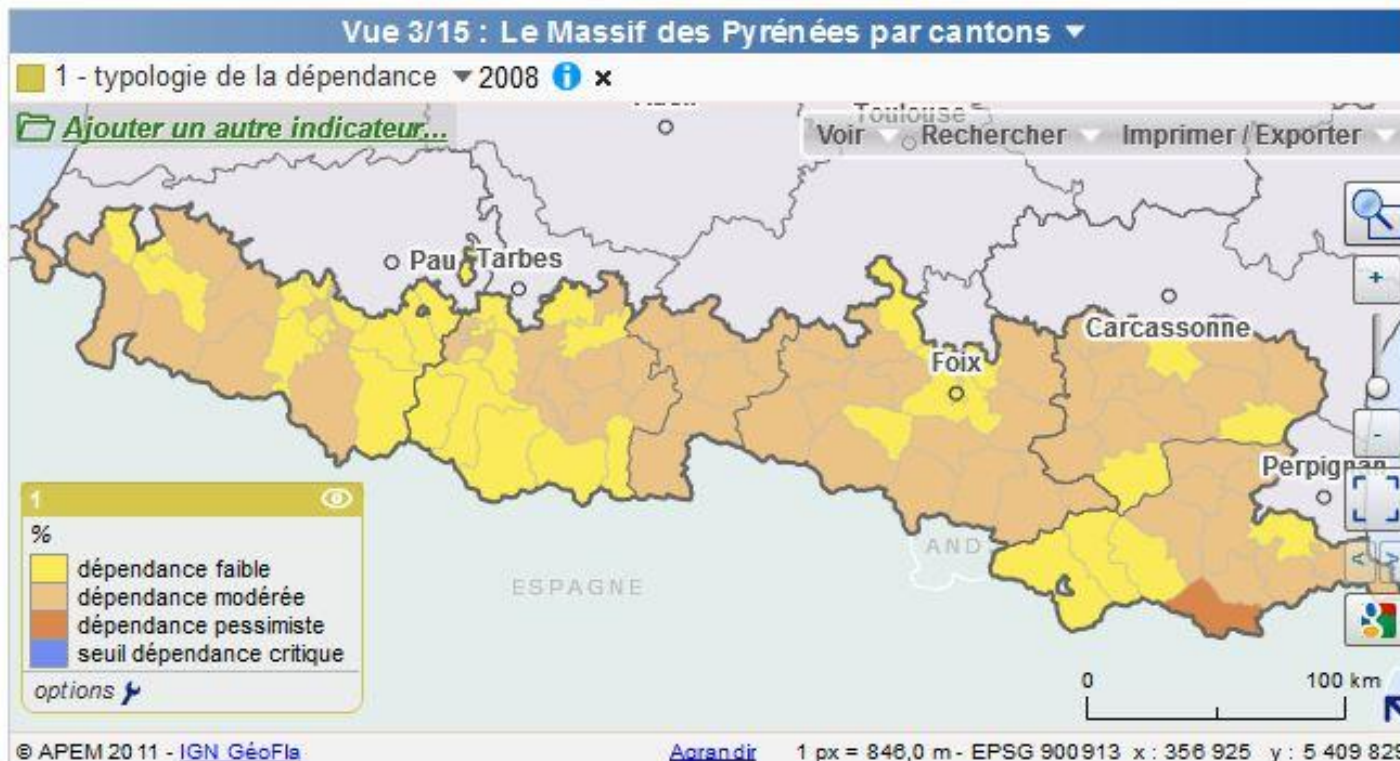
En comparaison avec la France, la population du massif est plus âgée. L'écart est d'autant plus significatif dans les extrêmes : en 2008, **la part des 0-29 ans représente 28,4% dans le massif contre 37,3% en France**, et **la part des 60 ans et plus représente 31,1% dans le massif contre 21,8 en France**.

Comparaison de la part occupée par chaque tranche d'âge de population en 2008



Source : Insee 2008, traitement APEM 2011

Carte de la typologie de la dépendance économique dans les cantons du massif



Répartition par âge de la population arrivée entre 2002 et 2007 sur le massif, par département

Néanmoins, l'étude de la population arrivée entre 2002 et 2007 (« Les nouveaux arrivants du massif des Pyrénées, analyse des populations installées depuis 2002 », Jean-Paul Laborie et Laurent Jégou, Université de Toulouse-Le Mirail, Février 2011) apporte des éclairages intéressants et sur les disparités géographiques :

Les profils d'âge des arrivants dans la zone massif des six départements ne sont pas très éloignés mais des variations sont identifiables :

- l'Ariège et les Hautes-Pyrénées accueillent relativement peu de personnes âgées ;
- l'Aude et les Pyrénées-Orientales reçoivent peu de jeunes mais dans

l'Aude, comme dans l'Ariège arrivent beaucoup de très jeunes ;

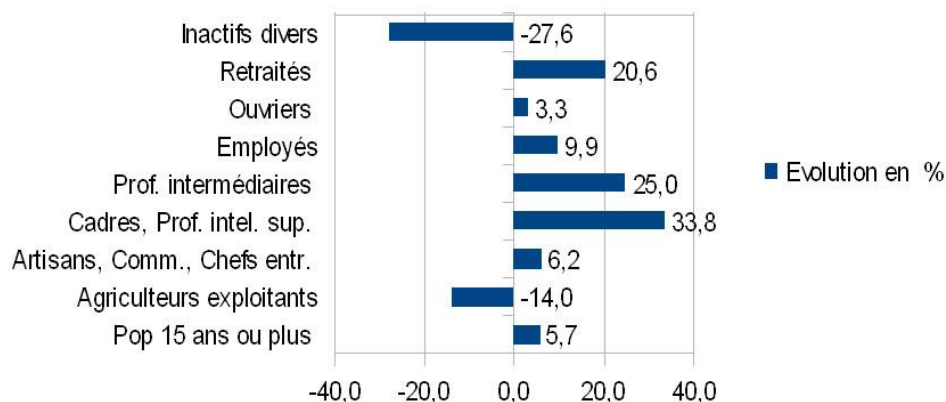
- dans les Pyrénées-Atlantiques comme dans l'Aude les plus de 75 ans sont très présents parmi les arrivants ;
- les Hautes Pyrénées reçoivent proportionnellement beaucoup plus de jeunes adultes, les Pyrénées-Orientales davantage d'adultes de 45 à 59 ans ;
- les arrivants de 60 à 74 ans sont très représentés dans les Pyrénées-Orientales.

La population issue des flux migratoires est composée à 68% de personnes en âge de travailler, et à 50% de personnes ayant entre 15 et 44 ans. La faiblesse des effectifs d'arrivants âgés, par rapport à la surreprésentation des personnes de plus de 60 ans et de 75 ans dans la population totale du massif, confirmerait le rôle des processus d'étalement urbain en direction du massif. Cette population qui s'éloigne des agglomérations n'appartient pas à des tranches d'âges élevés.

Des caractéristiques socio-professionnelles en forte mutation

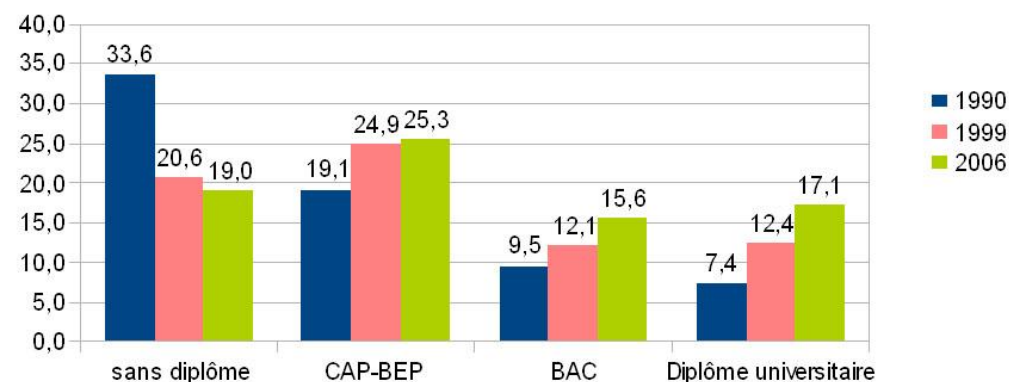
Chez les nouveaux arrivants, le taux d'actifs est élevé, de même que les CSP cadres et professions intermédiaires. C'est d'ailleurs ces catégories qui ont le plus augmenté entre 1999 et 2008. Les actifs dans les services marchands représentent presque la moitié des nouveaux arrivants. De la même façon, la population du massif est de plus en plus diplômée.

Evolution de la CSP entre 1999 et 2008 en zone massif



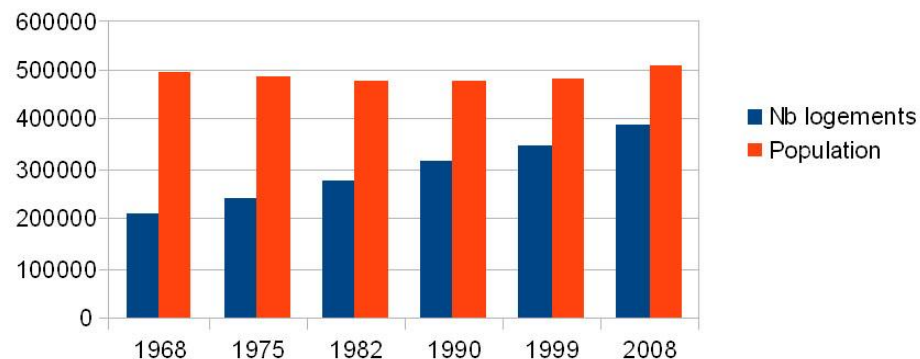
Niveaux de diplôme de la population en zone massif Pyrénées (en % du total de la population non scolarisée) 1990-2006

Source : INSEE RP, traitement APEM



Un habitat en expansion, marqué par la prégnance des résidences secondaires

Evolution comparée du nombre de logements et de la population
Zone Massif



Bien que le nombre d'habitants du massif ait très fortement baissé jusqu'en 1999, le nombre de logements a continué de croître régulièrement. Les **résidences principales représentent seulement 58,1%** des logements du massif, contre 83,7% pour la France entière. **Un canton pyrénéen sur quatre a plus de 50% de ses logements déclarés en résidences secondaires.** Les logements de 4 pièces et plus représentent 72% des résidences principales dans le massif pour 61% en France.

L'évolution de la population s'est accompagnée d'une augmentation notable du nombre de ménages. Après un gain de 21 000 ménages entre 1990 et 1999, le massif a de nouveau gagné presque 24 000 ménages supplémentaires entre 1999 et 2008, avec tout ce que cela implique en terme de besoins en logements et services. Du fait du poids des retraités, **le massif se caractérise par une part plus élevée de familles sans enfants, représentant 56,4% des familles contre 47,6% en France.** Les Pyrénées-Atlantiques et les bordures du massif concentrent les ménages composés de familles avec enfant(s).

Carte de la typologie des habitats dans les cantons du massif

