

## 3.2. ENTREPRISES

### Ce qu'il faut retenir

Le tissu entrepreneurial du Massif est constitué à 98% de TPE (Très Petites Entreprises de moins de 20 salariés). La répartition en est inégale : les départements des Pyrénées-Atlantiques, Pyrénées-Orientales et Hautes-Pyrénées concentrent 64% des entreprises du massif et 66 % des exploitations agricoles pour seulement 40% de la population.

Le massif se distingue par un taux supérieur à la moyenne nationale de créations individuelles d'entreprises (malgré un taux d'auto-entrepreneurs inférieur à celui de la France).

Le tissu entrepreneurial de la zone massif des Pyrénées est composé en 2010 de **32 607 entreprises**. Il est constitué à **plus de 98 % de TPE (Très Petites Entreprises)**.

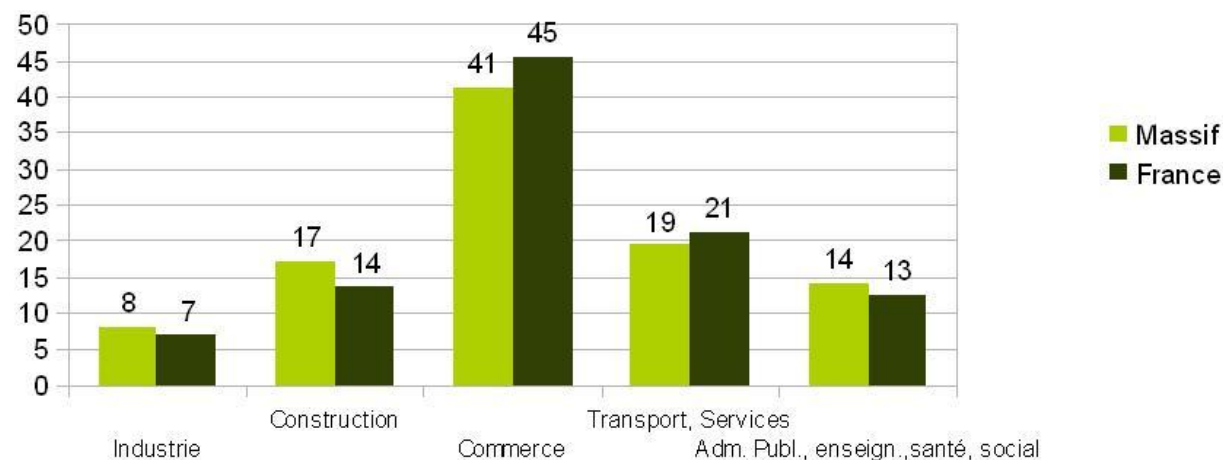
Sur 1182 communes situées en zone de massif, 94 n'ont pas d'entreprises, soit près de 8%. **C'est dans l'Aude et l'Ariège que se trouvent le plus grand nombre de communes sans entreprises.**

La présence d'entreprises n'est pas proportionnelle au nombre d'habitants dans les différentes zones du massif et permet une première analyse en terme de dynamisme géographique sur le territoire pyrénéen : **les extrémités du massif (Pyrénées-Atlantiques, Pyrénées-Orientales) et les Hautes-Pyrénées concentrent 64% des entreprises du massif, et 66 % des exploitations agricoles pour seulement 40% de la population.**

Le poids des secteurs d'activités en zone massif se distingue par rapport aux moyennes nationales par une part plus importante d'entreprises de l'industrie et de la construction (2.601 et 5.621 unités).

Part des entreprises marchandes par secteur d'activité (hors agriculture) en 2010 - %

Source : INSEE, Sirene 2010, traitement APEM 2012



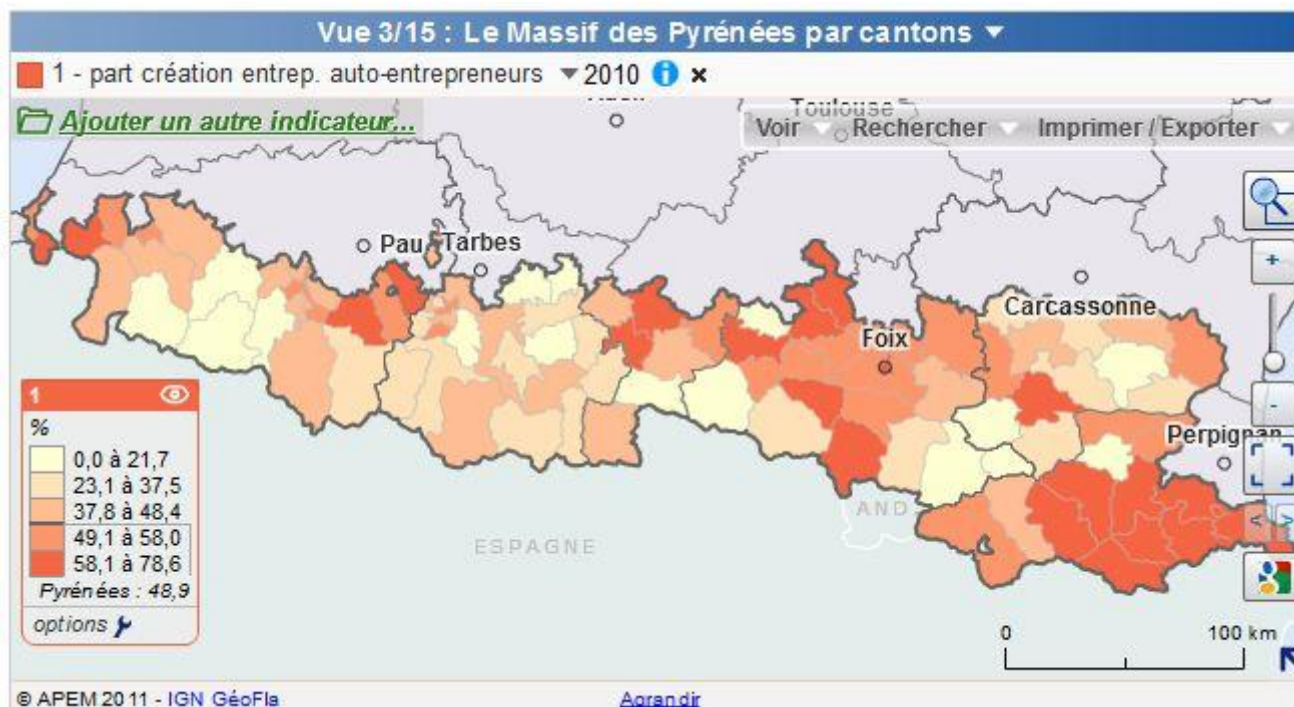
**Entre 2009 et 2010, le nombre d'entreprises a progressé de 3.135.** Les entreprises du secteur Transports et services qui ont le plus progressé dans le massif, en part relative. **Cette hausse est à relativiser au regard des chiffres disponibles concernant les établissements**, au nombre de 41.252 en 2007, et de 38.184 en 2010, soit une baisse de 7,3 % entre ces dates, sous l'effet probable de la crise économique et financière de 2008.

Secteurs	Part		Évolution relative 2009-2010
	2009	2010	
<b>Industrie</b>	<b>7,90%</b>	<b>7,60%</b>	<b>-0,3</b>
<b>Construction</b>	<b>17,10%</b>	<b>12,70%</b>	<b>-4,4</b>
<b>Commerce</b>	<b>19,50%</b>	<b>16,90%</b>	<b>-2,6</b>
<b>Transport et Services</b>	<b>40,80%</b>	<b>51,90%</b>	<b>11,1</b>
<b>Administration</b>	<b>14,70%</b>	<b>10,90%</b>	<b>-3,8</b>

**Le taux de création d'entreprises** est un indicateur du dynamisme économique d'un territoire. **En 2010, pour 5.463 créations d'entreprises, plus de 83% (contre 73% pour la France) ont été des créations individuelles, et près de 50% ont été enregistrées sous le statut d'auto-entrepreneurs** (55% pour la France).

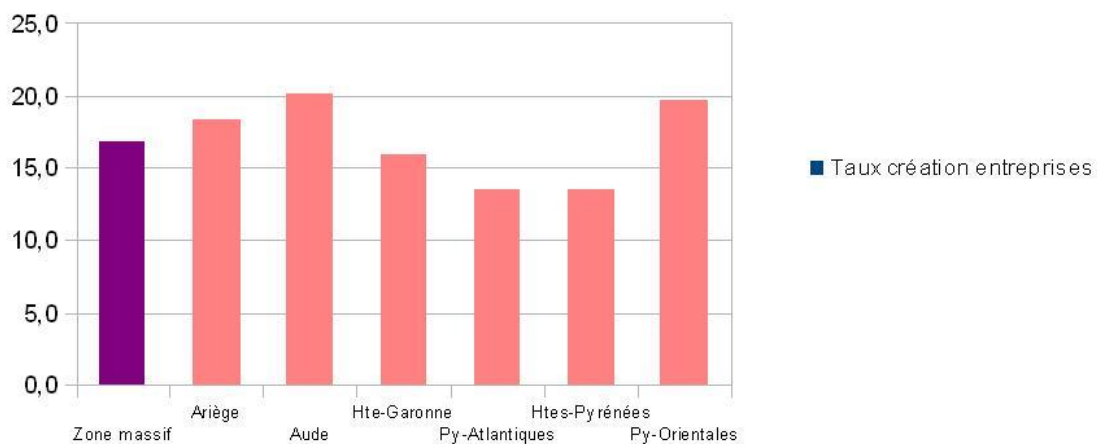
En 2010, se distingue la partie orientale du massif pour le taux de création d'entreprises, au sein de contextes différents : si la zone massif des P.O. concentre plus de 25% des entreprises des Pyrénées, l'Aude n'en accueille que 9%, et témoigne d'une dynamique nouvelle.

## Carte de la part de créations d'entreprises en auto-entrepreneur



### Taux de création d'entreprises par département (zone massif) en 2010 - %

Source : INSEE, Sirene 2010, traitement APEM 2012



Si les **pôles urbains** concentrent la plus forte part de création d'entreprises, on constate qu'un certain nombre de **territoires notamment transfrontaliers** possèdent un important tissu d'entreprises.